



Euroopan unioni
Euroopan aluekehitysrahasto

Vipuvoimaa
EU:lta
2014–2020



Elinkeino-, liikenne- ja
ympäristökeskus

Miten porolaidunten tilaa voitaisiin parantaa?

Jouko Kumpula
Luke, Kaamanen



LAPIN AMK⁷
Lapland University of Applied Sciences

© Luonnonvarakeskus

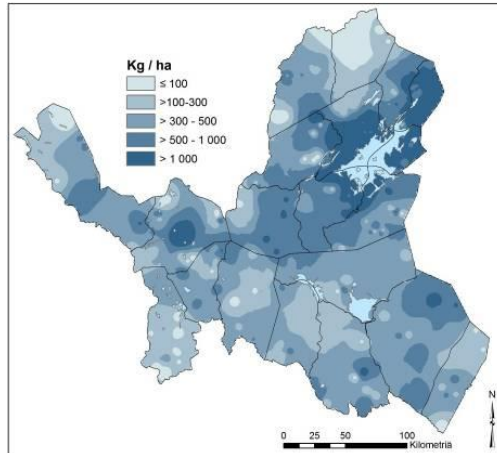


Laitumiin ja laidunympäristöön liittyvät ongelmat ja tietotarpeet poronhoidossa

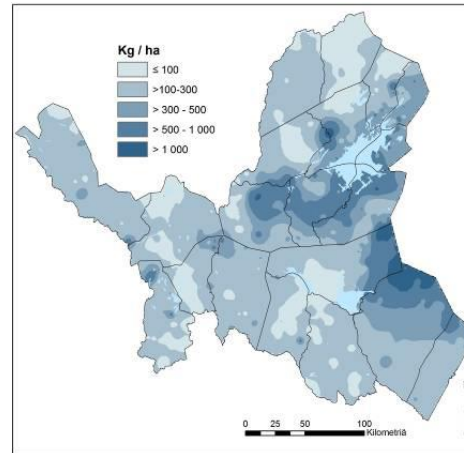
- **Laidunten kunnon ja laadun heikkeneminen**
→ Tarvitaan tietoa laidunten kunnon ja laadun muutoksista
- **Eri vuodenaikoina käytettäväksi soveltuvien laidunten määrän väheneminen**
→ Tarvitaan tietoa erilaisten laidunten määristä sekä laidunten määrien muutoksista paliskunnissa ja paliskuntien laidunalueilla
- **Yhtenäisten, riittävän rauhallisten laidunalueiden pirstoutuminen ja väheneminen**
→ Tarvitaan tietoa maankäytön ja infrastruktuurin vaikutuksista paliskuntien laidunalueiden pirstoutumiseen ja käytettävyyteen

Tietoa poronjäkälien kunnan muutoksista jäkäläkankailla viimeisten 20 vuoden aikana tuotetaan poronhoitoalueen 20 pohjoisimmasta paliskunnasta Lukessa

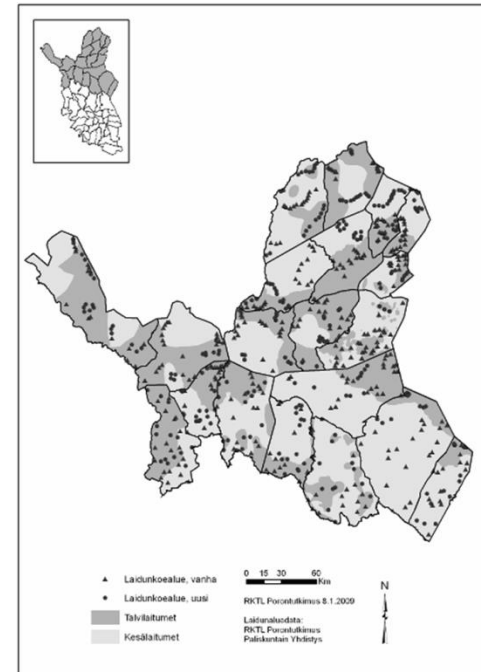
1995-1996



2005-2008



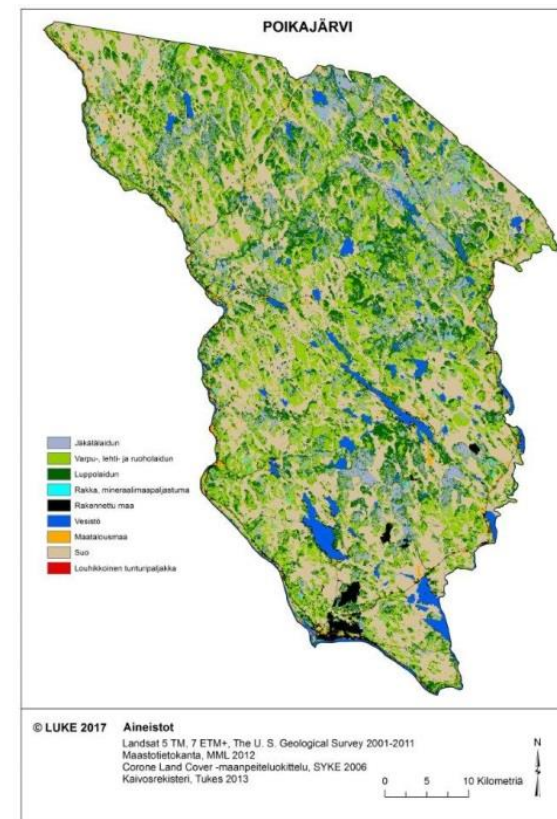
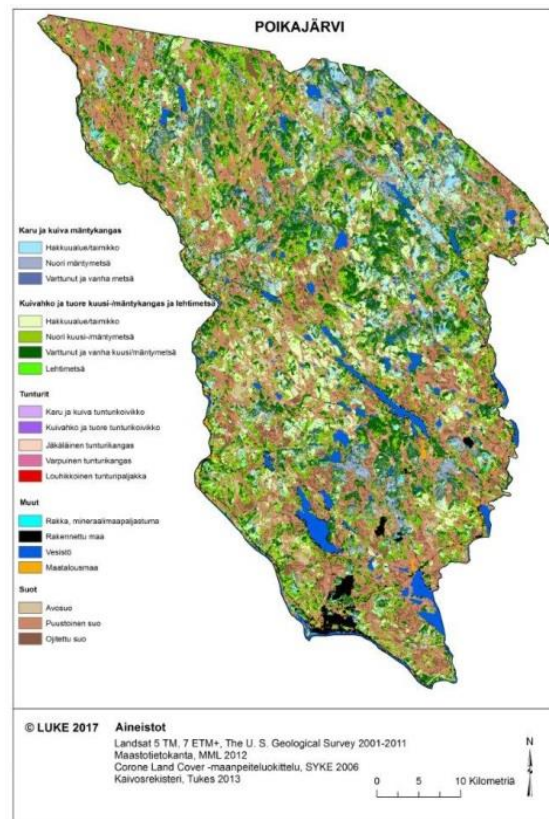
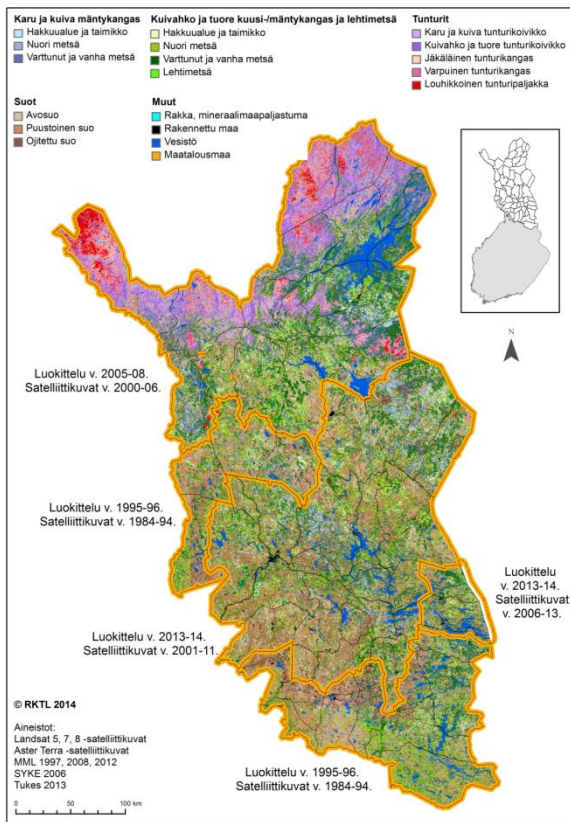
2016-2018 ?



Kartat: RKTL, porolaiduninventointi 2009

Pysyvien jäkälälaidunten koelaiduiden inventointi tehdään jälleen Lukessa kesinä 2016-2018

Kaikkien poronhoitoalueen paliskuntien laidunten kartoitus satelliittikuvilta valmistuu vuoden 2017 loppuun mennessä TOKAT-hankkeessa



Varttuneiden ja vanhojen metsien jäkälä- ja luppolaidunten määrien muutosten kartoitus on aloitettu POROT-hankkeessa ja tehdään valmiiksi Lukessa kaikista poronhoitoalueen paliskunnista vuoden 2018 loppuun mennessä

Varttuneen ja vanhan metsän suhteellinen muutos

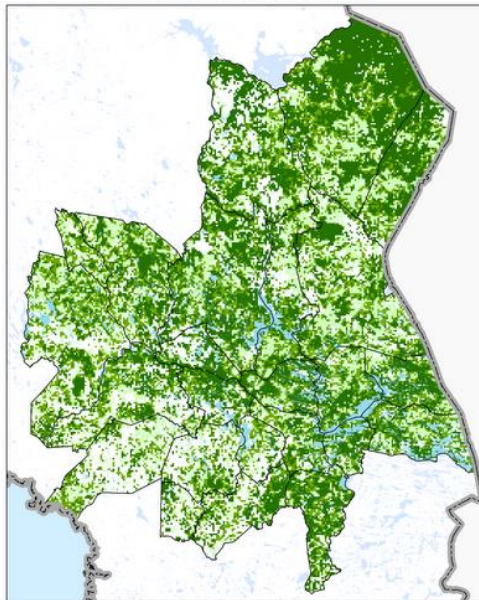
Aineistona 1 neliökilometrin ruudut, joissa metsämaata vähintään 15 hehtaaria sekä vanhassa että uudessa luokittelussa



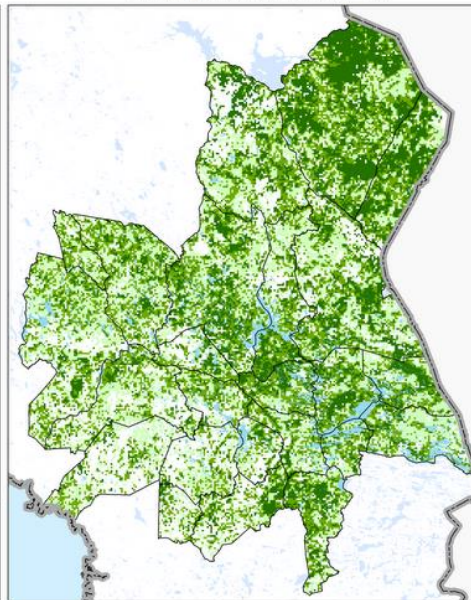
Varttuneen ja vanhan metsän osuus metsämaasta (%)

- 0 - 30
- 31 - 60
- 61 - 100

Satelliittikuvat vuosilta 1984 - 94

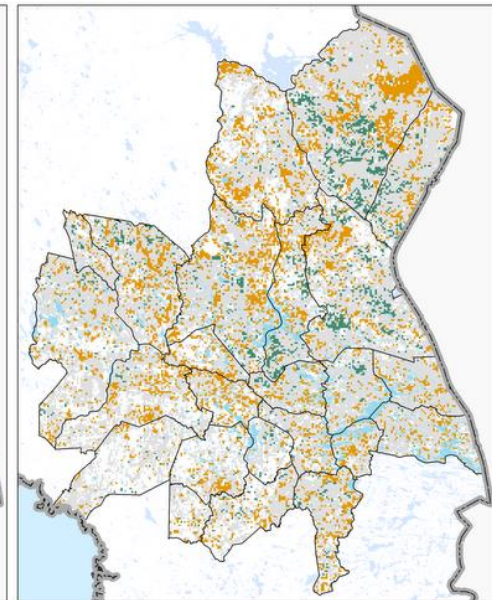


Satelliittikuvat vuosilta 2002 - 13

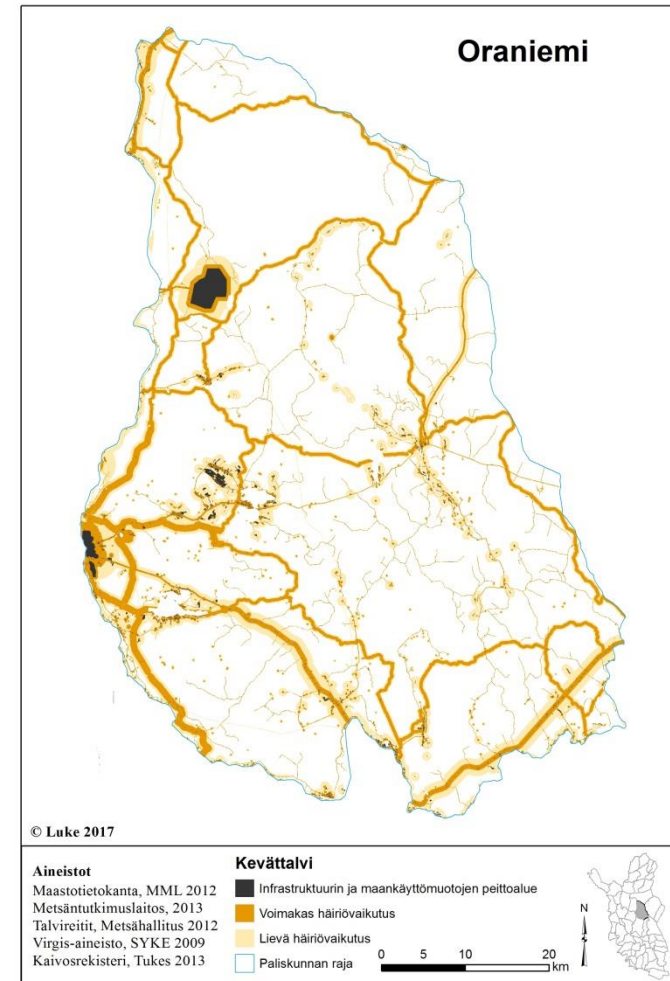
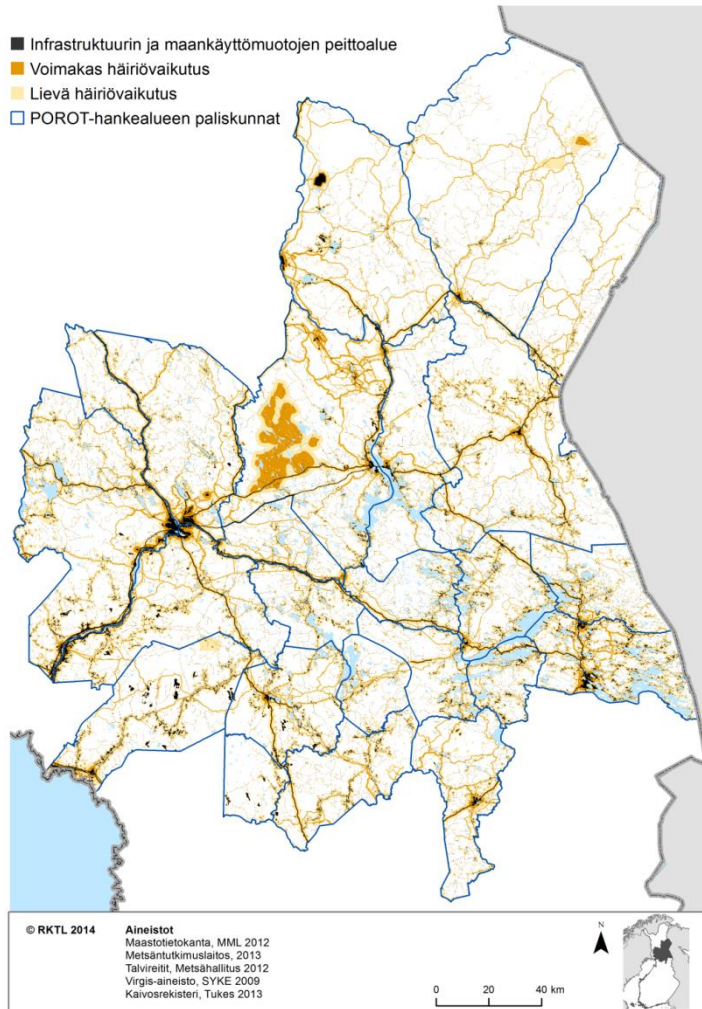


Varttuneen ja vanhan metsän osuuden muutos (kynnysarvo 35 %-yks.)

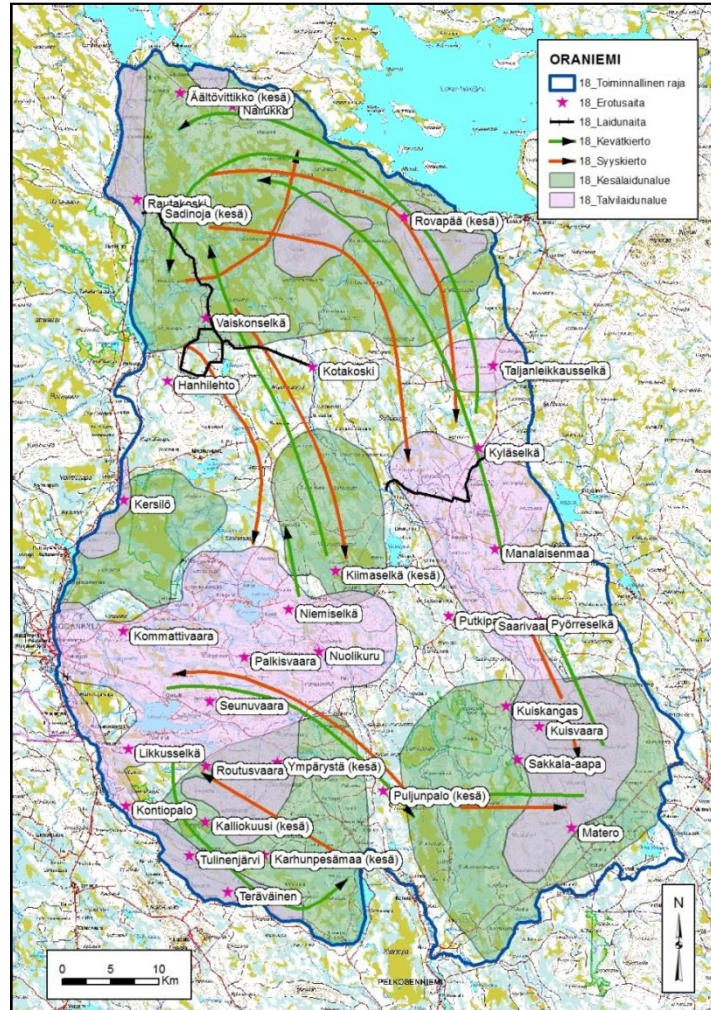
- Lisääntynyt
- Pysynyt samana
- Vähentynyt



Maankäytön peitto- ja häiriöalueiden kartoitus kaikkien paliskuntien alueilta valmistuu TOKAT-hankkeessa vuoden 2017 loppuun mennessä



Monipuoliset poronhoidon paikkatietoaineistot tuotetaan yhteensä 51 paliskunnasta TOKAT-hankkeessa vuoden 2017 loppuun mennessä (3 paliskuntaa ei mukana hankkeessa)



Oraniemi

Millä tavoin laidunten nykytilaa on mahdollista parantaa tai ainakin ylläpitää poronhoidossa?

Paliskuntien laidunten käyttöä ja vuodenaikaista laidunkiertoa sekä muuta poronhoitoon liittyvää toimintaa kehitetään

- Paliskuntien on mahdollista hyödyntää jatkossa monipuolisesti TOKAT-hankkeessa tuotettuja paikkatietoaineistoja laidunten käytön kehittämisessä sekä siihen liittyvien laidunkierto- ja erotusaitojen rakentamisen suunnittelussa.
- Tämä vaatisi jatkossa kuitenkin myös lisätyökaluja paliskunnille Liiteri- ja Harava-ohjelmistoihin (mm. eri tyyppisten laidunten pinta-alojen laskeminen eri vuodenaikoina käytettäväksi suunnitelluilta laidunalueilta sekä tarvittavien aitojen pituuden ja kustannusten arvioiminen ym.)



Millä tavoin laidunten nykytilaa on mahdollista parantaa tai ainakin ylläpitää poronhoidossa? ...jatkoa

Poromäärät mitoitetaan siten, että paliskunnissa laiduntavat poromäärät eivät heikennä laidunten kuntoa.

- Perustavaa laatua oleva ongelma on kuitenkin se, että laidunten kuntoon, määriin ja käytettävyyteen ovat vaikuttaneet ja vaikuttavat monet tekijät ja mekanismit yhdessä ja yhtä aikaa. Eri osissa poronhoitoaluetta eri tekijöiden merkitys myös vaihtelee.
- Monien eri tekijöiden seurauksena vähentyneet, heikentyneet ja pirstoutuneet laidunresurssit olisivat siten vaatineet tai vaatisivat poromäärien osalta toistuvia leikkauksia, mikä ei kuitenkaan välttämättä edes pysäytä laidunten tilan heikkenemistä suurimmassa osassa poronhoitoaluetta. Mikäli poromäärien vähentämiset eivät paranna laidunten tilaa, ne johtavat kuitenkin poronhoidon supistumisen ja hiipumisen paliskunnissa.
- Paliskuntien suurimmista sallituista poroluvuista päätetään seuraavan kerran MMM:n johdolla vuonna 2019-2020, mikä on monella tavalla haastava ja vaikea tehtävä. TOKAT-hankkeessa ja Luken porolaiduninventoinnissa tuotettua tietoa hyödynnetään monipuolisesti tässä tarkistustyössä.

Konkretisointi siitä, miten poronhoito, metsätalous ja eri maankäyttömuodot vaikuttavat erikseen ja yhdessä jäkälälaidunten kuntoon

	Poroja /km ² jäkälälaidunta	Laidunkierto	Laiduntyyppi	Luppolaidunten osuus maa- alasta (%)	Infran vaikutus maa-alasta (%)	Jäkäläbiomassa (kg/ha)
Metsäpaliskunnat						
<i>Poronhoidon vaikutus</i>						
	5	Kyllä	Vanhat metsät	40	3	1211
	5	Ei	Vanhat metsät	40	3	534
	10	Kyllä	Vanhat metsät	40	3	855
	10	Ei	Vanhat metsät	40	3	377
<i>Metsätalouden vaikutus</i>						
	5	Kyllä	Nuoret metsät	40	3	825
	5	Kyllä	Nuoret metsät	20	3	553
<i>Infran vaikutus</i>						
	5	Kyllä	Vanhat metsät	40	15	825
<i>Kaikki yhdessä</i>						
	10	Ei	Nuoret metsät	20	15	117
Tunturipaliskunnat						
<i>Poronhoidon vaikutus</i>						
	5	Kyllä	Tunturikoivikko	5	3	414
	5	Ei	Tunturikoivikko	5	3	183
	10	Kyllä	Tunturikoivikko	5	3	292
	10	Ei	Tunturikoivikko	5	3	129

Jäkäläbiomassojen laskemisessa käytetyt estimaatit julkaisusta: Kumpula ym. 2014, Regional Environmental Change 14

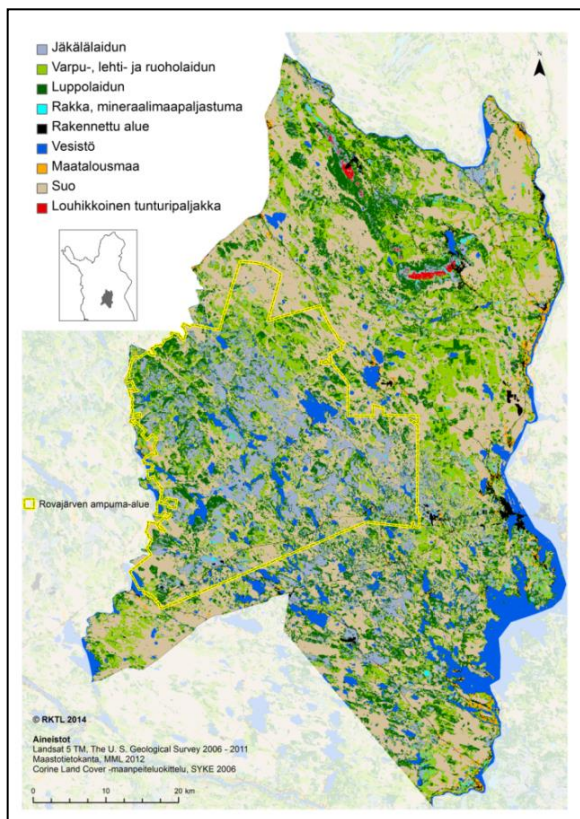
Millä tavoin laidunten nykytilaa on mahdollista parantaa tai ainakin ylläpitää poronhoidossa? ...jatkoa

Metsätaloudessa ja maankäytössä suunnittelussa ja toiminnassa huomioidaan poronhoito entistä paremmin ja monipuolisemmin hyödyntämällä mm. TOKAT-hankkeessa tuotettuja poronhoidon paikkatietoaineistoja

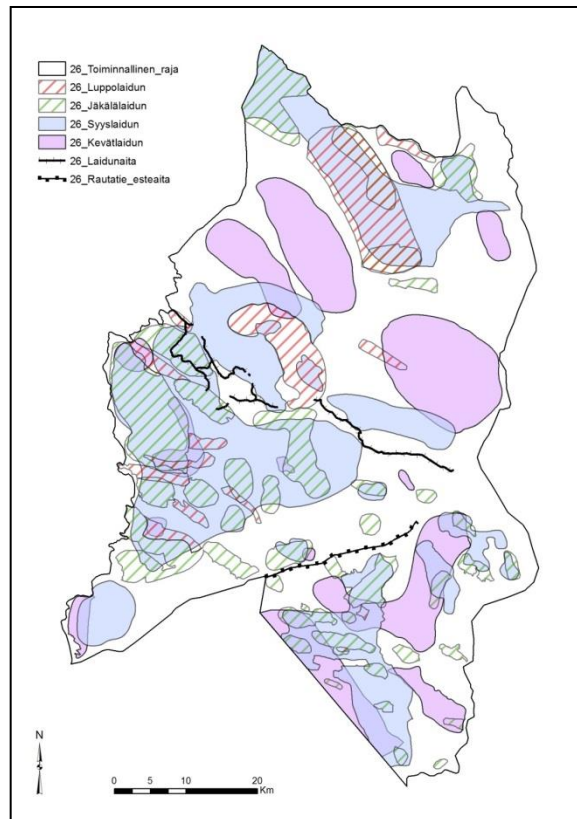
- Metsien käsittelymenetelmissä ja hakkuissa huomioidaan erityisesti tärkeillä talvilaidunalueilla poronhoidon tarpeet entistä paremmin ja monipuolisemmin.
- Erilaisten maankäyttöhankkeiden suunnittelussa ja toteutuksessa huomioidaan aikaisempaa paremmin tärkeiden, yhtenäisten ja rauhallisten laidunalueiden säilyttämisen merkitys poronhoidolle.
- Erotusaitojen käytettävyyttä ei heikennetä metsänkäsittelyjen ja muiden maankäyttöhankkeiden suunnittelun ja toteuttamisen yhteydessä.
- Laidunkiertoaitojen toimivuuden säilyttäminen huomioidaan metsätalouden ja maankäytön suunnittelussa ja toteutuksessa välttämällä mm. uusien metsäteiden ja reittien tekoa aitojen läpi.

Pyhä-Kallion paliskunnan talvilaitumet ja maankäyttö TOKAT-hankkeessa tuotettujen aineistojen perusteella

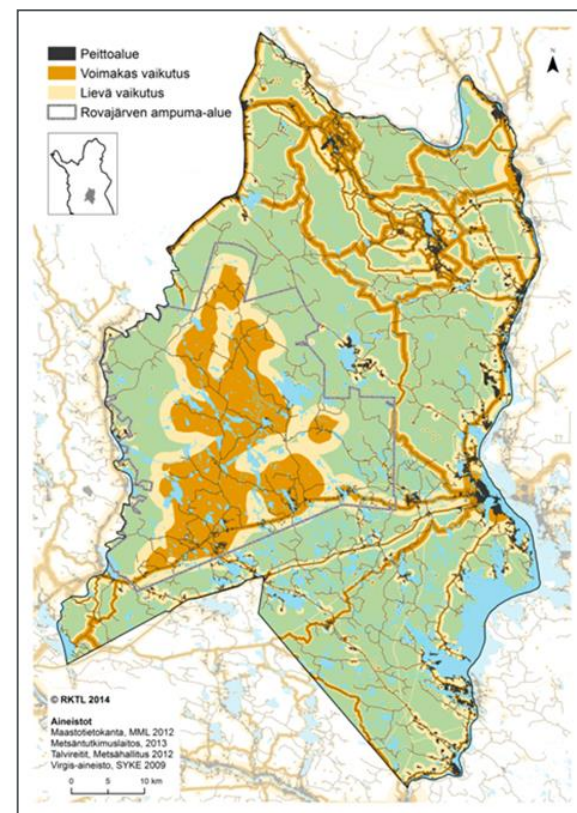
TOKAT-hankkeessa tehdyn laidunkartoituksen mukaan yli 60 % Pyhä-Kallion paliskunnan kaikista jäkälälaitumista sijaitsee Rovajärven ampuma-alueen sisällä



Pyhä-Kallion paliskunnan jäkälä- ja luppolaidunalueet sekä kevät- ja syyslaidunalueet paliskunnan antaman tiedon perusteella. Myös paliskunnan laidun- ja työaidat on merkitty karttaan.



Äärimmäisenä esimerkkinä maankäytön häiriövaikutuksista pronhoitoon on Pyhä-Kallion paliskunta, jossa sijaitsevat mm. Rovajärven ampuma-alue sekä Pyhätunturin ja Luoston matkailukeskukset erilaisine reitistöineen



Millä tavoin laidunten nykytilaa on mahdollista parantaa tai ainakin ylläpitää poronhoidossa? ...jatkoa

Tiedonvaihtoa ja yhteydenpitoa poronhoidon ja eri sidosryhmien välillä kehitetään, tiivistetään ja ylläpidetään säännöllisesti

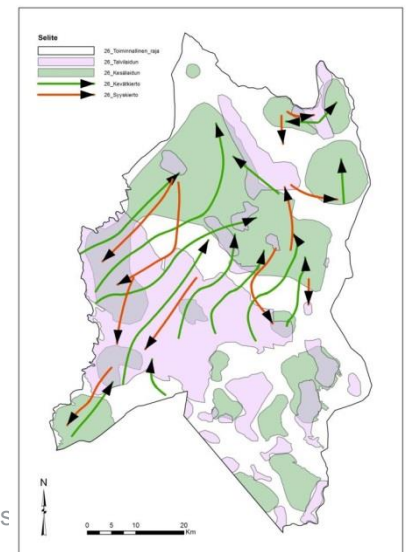
- Poronhoidon paikkatietoja ja muita TOKAT-hankkeessa tuotettuja aineistoja hyödynnetään jatkossa monipuolisesti ja säännöllisesti poronhoitoon, metsätalouteen ja erilaisiin maankäyttöhankkeisiin liittyvissä neuvotteluissa, tilaisuuksissa ja selvityksissä.
- Suunniteltaessa eri tyyppisiä metsätalouden ja maankäytön toimia paliskuntien laidunalueille poronhoidon paikkatietoja tulisi hyödyntää jo aivan suunnittelun alkuvaiheessa, mutta suunnittelua tulisi aina jatkaa täydentämällä ja päivittämällä näitä ja muita poronhoitoon liittyviä tietoja paliskuntien kanssa käydyissä neuvotteluissa.



13



© Luonnonvarakes





Euroopan unioni
Euroopan aluekehitysrahasto

Vipuvoimaa
EU:lta
2014–2020



Elinkeino-, liikenne- ja
ympäristökeskus



Kiitos!

